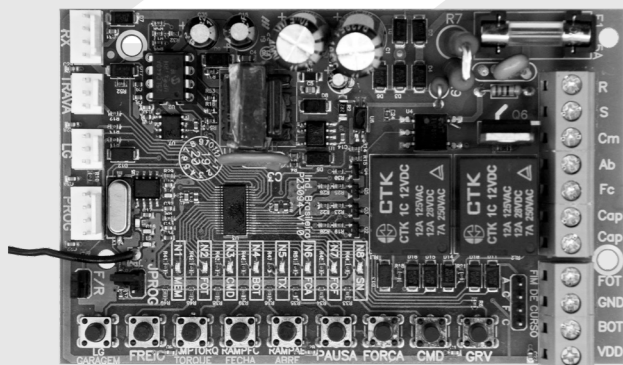


ATENÇÃO
Não utilize o equipamento sem antes ler o manual de instruções.



MANUAL DE INSTRUÇÕES

CENTRAL AGILITY PLUS



Fabricado por:

Motoppar da Amazônia Indústria e Comércio de Eletrônicos Ltda.

Avenida Açaí, 875 - Distrito Industrial I

Manaus - AM - CEP 69075-904 - Brasil

CNPJ: 09.084.119/0001-64

www.ppa.com.br | 0800 0550 250

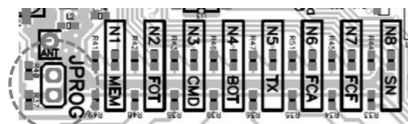
P06381 - 06/2022
Rev. 4

PRINCIPAIS CARACTERÍSTICAS

- Alimentação Full Range AC (100 – 240V);
- Sistema de Fim de Curso Analógico;
- Receptor de rádio frequência (RF) incorporado à placa da Central;
- Memória eeprom para armazenamento dos transmissores criptografados e programação da central;
- Programação pela tecnologia TACTLED;
- Capacidade de até 256 controles;
- Capacidade de excluir controles individualmente;
- Ajuste de embreagem eletrônica (força);
- Memorização automática de percurso A/F;
- Entradas para fotocélula, botoeira e receptor avulso;
- Saídas para módulos de trava e luz de garagem;
- Ajuste de freio;
- Ajuste de rampa de fim de curso separadamente (abertura e fechamento);
- Tempo de retardo para abertura com sinaleira;
- Compatível com PROG;
- Função Pedestre;
- Função Alarme;
- Fotocélula (NA, NF e Pulsante);
- Cadeado Eletrônico para bloquear; todos os transmissores cadastrados.
- Contador de ciclos abertura / fechamento.
- Bloqueio e desbloqueio temporário dos controles individualmente.

TABELA DE SINIALIZAÇÃO DOS LEDs

Guia de sinalização dos LEDs da central, quando a mesma se encontra fora da programação, ou seja, com o jumper JPROG aberto.



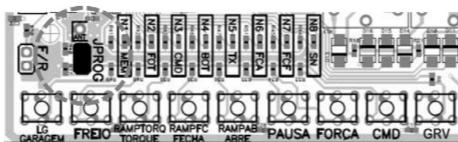
LED	SINALIZAÇÃO
MEM (N1)	• Acesso: Memória vazia, sem cadastro de transmissores. • Piscando: Memória ausente ou com defeito. Neste caso, a central entra em modo de funcionamento básico, ficando desativadas as funções do PROG externo, o conjunto de botões de programação e os transmissores.*
FOT (N2)	• Acesso: Fotocélula acionada.
CMD (N3)	• Acesso: Receptor externo ou botão CMD, acionado.
BOT (N4)	• Acesso: Botoeira externa acionada.
TX (N5)	• Acesso: Transmissor cadastrado presente.
FCA (N6)	• Acesso: Fim de curso de abertura acionado.
FCF (N7)	• Acesso: Fim de curso de fechamento acionado.
SN (N8)	• Piscadas a cada 2 segundos: Funcionamento normal.

*MODO DE FUNCIONAMENTO BÁSICO

Comando somente pela botoeira externa, botão CMD ou receptor RF externo; comando durante a abertura habilitado; embreagem no máximo; modo semiautomático; rampas desabilitadas; comando para fechamento durante o tempo de pausa; sensores FCF e FCA como NA (normalmente aberto) e fotocélula NA.

TABELA DE COMANDO PARA CONFIGURAÇÕES

Guia rápido de configurações, para se entrar no modo de programação da central, deverá fechar o jumper JPROG da placa.



BOTÃO	FUNÇÃO
GRV	Gravar ou Apagar Transmissores
CMD	Comando na Abertura
FORÇA	Força (Embreagem Eletrônica)
PAUSA	Tempo de Fechamento Automático
RAMPAB ABRE	Rampa de Abertura
RAMPFC FECHA	Rampa de Fechamento
RAMPTORQ TORQUE	Torque (Força) na Rampa
FREIO	Freio
LG GARAGEM	Tempo de Luz de Garagem

APAGAR TODOS OS TRANSMISORES

Apaga e inicializa a memória para gravar novos transmissores.

- Operações:
- Portão deverá estar parado;
 - Fechar jumper JPROG;
 - Pressionar e liberar o botão GRV da central (1 vez);
 - LED N5 (TX) deverá ficar aceso;
 - Pressionar e manter pressionado o botão GRV da central por 10 segundos;
 - LED N8 deverá ficar aceso, sinalizando que excluiu todos os transmissores;
 - Para finalizar, retirar o jumper de JPROG.

GRAVAR TRANSMISORES

Grava novos transmissores na central de comando, para que eles possam acioná-la.

- Operações:
- Portão deverá estar parado;
 - Fechar jumper JPROG;
 - Pressionar e liberar o botão GRV da central (1 vez);
 - LED N5 (TX) deverá ficar aceso;
 - Pressionar e manter pressionado o botão do transmissor que se deseja gravar;
 - LED N8 deverá ficar piscando;
 - Pressionar e liberar o botão GRV da central para confirmar a gravação;
 - LED N8 pisca 01 vez (botão do transmissor já gravado), pisca 02 vezes (botão do transmissor já gravado e nova sincronização para controle código rolante) ou 03 vezes (memória cheia);
 - Liberar o botão do transmissor;
 - Voltar para passo 3 para gravar novo botão do transmissor;
 - Para finalizar, retirar jumper de JPROG.

COMANDO NA ABERTURA

Permissão de comando da botoeira ou transmissor funcionarem durante o percurso de abertura do portão.

- Operações:
- Portão deverá estar parado;
 - Fechar jumper JPROG;
 - Pressionar e liberar o botão CMD da central (1 vez), para exibir o atual ajuste;
 - Pressionar e liberar o botão CMD quantas vezes forem necessários, até que se alcance o ajuste desejado;
 - Para finalizar, retirar jumper de JPROG.

- Sinalizações dos LEDs:
- N1 piscando = Função desabilitada.
 - N1 aceso = Função habilitada.

FORÇA (EMBREAGEM ELETRÔNICA)

Para que a utilização deste dispositivo sensor de segurança seja eficaz, proceda da seguinte forma:
- Após a devida instalação do automatizador no portão, regule a embreagem eletrônica de maneira que a força seja a mínima necessária para deslocar a folha do portão em todo o seu percurso, na abertura e fechamento.

- Operações:
- Portão deverá estar parado;
 - Fechar jumper JPROG;
 - Pressionar e liberar o botão FORÇA da central (1 vez), para exibir o atual ajuste;
 - Pressionar e liberar o botão FORÇA quantas vezes forem necessários, até que se alcance o ajuste desejado;
 - Para finalizar, retirar jumper de JPROG.

- Sinalizações dos LEDs:
- N1 piscando = Desligado.
 - N1 aceso = Mínimo.

- N8 aceso = Máximo.

SEMI-AUTOMÁTICO / MODO AUTOMÁTICO (TEMPO DE PAUSA)

Ajuste do tempo para fechamento automático quando o portão encontrar o sensor fim de curso de abertura FCA ou o batente de abertura, indicando o fim da abertura.

- Operações:
- Portão deverá estar parado;
 - Fechar jumper JPROG;
 - Pressionar e liberar o botão PAUSA da central (1 vez), para exibir o atual ajuste;
 - Pressionar e liberar o botão PAUSA quantas vezes forem necessários, até que se alcance o ajuste desejado;
 - Para finalizar, retirar jumper de JPROG.

- Sinalizações dos LEDs:
- N1 piscando = Semiautomático.
 - N1 aceso = 5 seg.
 - N2 aceso = 10 seg.
 - N3 aceso = 30 seg.
 - N4 aceso = 60 seg.
 - N5 aceso = 90 seg.
 - N6 aceso = 120 seg.
 - N7 aceso = 180 seg.
 - N8 aceso = 240 seg.

RAMPA DE ABERTURA

É a distância entre o stop mecânico de abertura e o local do percurso de onde a central entra em modo de torque pulsante para reduzir a velocidade do portão e desligá-lo no percurso memorizado, ou seja, a distância em que o automatizador começa a desacelerar no movimento de abertura do portão.

- Operações:
- Portão deverá estar parado;
 - Fechar jumper JPROG;
 - Pressionar e liberar o botão RAMPAB ABRE da central (1 vez), para exibir o atual ajuste;
 - Pressionar e liberar o botão RAMPAB ABRE quantas vezes forem necessários, até que se alcance o ajuste desejado;
 - Para finalizar, retirar jumper de JPROG.

- Sinalizações dos LEDs:
- N1 piscando = Desligado
 - N1 aceso = 5% do percurso.
 - N2 aceso = 10% do percurso.
 - N3 aceso = 15% do percurso.
 - N4 aceso = 20% do percurso.
 - N5 aceso = 25% do percurso.
 - N6 aceso = 30% do percurso.
 - N7 aceso = 35% do percurso.
 - N8 aceso = 40% do percurso.

RAMPA DE FECHAMENTO

É a distância entre o stop mecânico de fechamento e o local do percurso de onde a central entra em modo de torque pulsante para reduzir a velocidade do portão e desligá-lo no percurso memorizado, ou seja, a distância em que o automatizador começa a desacelerar no movimento de fechamento do portão.

- Operações:
- Portão deverá estar parado;
 - Fechar jumper JPROG;
 - Pressionar e liberar o botão RAMPFC FECHA da central (1 vez), para exibir o atual ajuste;
 - Pressionar e liberar o botão RAMPFC FECHA quantas vezes forem necessários, até que se alcance o ajuste desejado;
 - Para finalizar, retirar jumper de JPROG.

- Sinalizações dos LEDs:
- N1 piscando = Desligado
 - N1 aceso = 5% do percurso.
 - N2 aceso = 10% do percurso.
 - N3 aceso = 15% do percurso.
 - N4 aceso = 20% do percurso.
 - N5 aceso = 25% do percurso.
 - N6 aceso = 30% do percurso.
 - N7 aceso = 35% do percurso.
 - N8 aceso = 40% do percurso.

TORQUE (FORÇA) NA RAMPA

Este ajuste irá ajustar a velocidade do portão quando o seu percurso estiver dentro da região de rampa de desaceleração, ou seja, a "força" do automatizador na região de rampa de fim de curso, próximo aos pontos de parada do portão. Caso a rampa for desabilitada, o torque pulsante na rampa ficará inoperante.

- Operações:
- Portão deverá estar parado;
 - Fechar jumper JPROG;
 - Pressionar e liberar o botão RAMPTORQ TORQUE da central (1 vez), para exibir o atual ajuste;
 - Pressionar e liberar o botão RAMPTORQ TORQUE quantas vezes forem necessários, até que se alcance o ajuste desejado;
 - Para finalizar, retirar jumper de JPROG.

- Sinalizações dos LEDs:
- N1 piscando = Desligado
 - N1 aceso = Mínimo.
- ...
N8 aceso = Máximo.

FREIO

É acionado ao desligar o motor por comando, ou, ao encontrar os sensores analógicos (finais de curso).

- Operações:
- Portão deverá estar parado;
 - Fechar jumper JPROG;
 - Pressionar e liberar o botão FREIO da central (1 vez), para exibir o atual ajuste;
 - Pressionar e liberar o botão FREIO quantas vezes forem necessários, até que se alcance o ajuste desejado;
 - Para finalizar, retirar jumper de JPROG.

- Sinalizações dos LEDs:
- N1 piscando = Desligado
 - N1 aceso = Mínimo.
- ...
N8 aceso = Máximo.

TEMPO DE LUZ DE GARAGEM

Seleciona o tempo em que a saída "LUZ" ficará acionada após o fechamento do portão. Durante ciclo de abertura ou fechamento do portão ou parado aberto, o módulo de relé ficará ligado. Quando a central finalizar o ciclo de fechamento, o módulo de relé será desligado após tempo programado.

- Operações:
- Portão deverá estar parado;
 - Fechar jumper JPROG;
 - Pressionar e liberar o botão LG GARAGEM da central (1 vez), para exibir o atual ajuste;
 - Pressionar e liberar o botão LG GARAGEM quantas vezes forem necessários, até que se alcance o ajuste desejado;
 - Para finalizar, retirar jumper de JPROG.

- Sinalizações dos LEDs:
- N1 piscando = Desligamento imediato.
 - N1 aceso = 5 seg.
 - N2 aceso = 10 seg.
 - N3 aceso = 30 seg.
 - N4 aceso = 60 seg.
 - N5 aceso = 90 seg.
 - N6 aceso = 120 seg.
 - N7 aceso = 180 seg.
 - N8 aceso = 240 seg.

APAGANDO O PERCURSO E RECONFIGURAÇÃO PADRÃO DE FÁBRICA

Em uma única operação, apaga o percurso (trajeto) do automatizador memorizado pela central, e também, restaura as configurações para o padrão de fábrica.

Operações:

- Portão deverá estar parado.
- Manter o Jumper JPROG aberto.
- Pressionar e manter pressionado o botão GRV da central, o led SN ficará desligado.
- Depois de 5 segundos, o led SN irá ficar aceso sinalizando que apagou o percurso.
- Manter o botão GRV ainda pressionado e com o led SN ainda aceso,
- Depois de 10 segundos, o led SN irá piscar sinalizando que reconfigurou para o padrão de fábrica.
- Liberar o botão GRV, para finalizar operação.

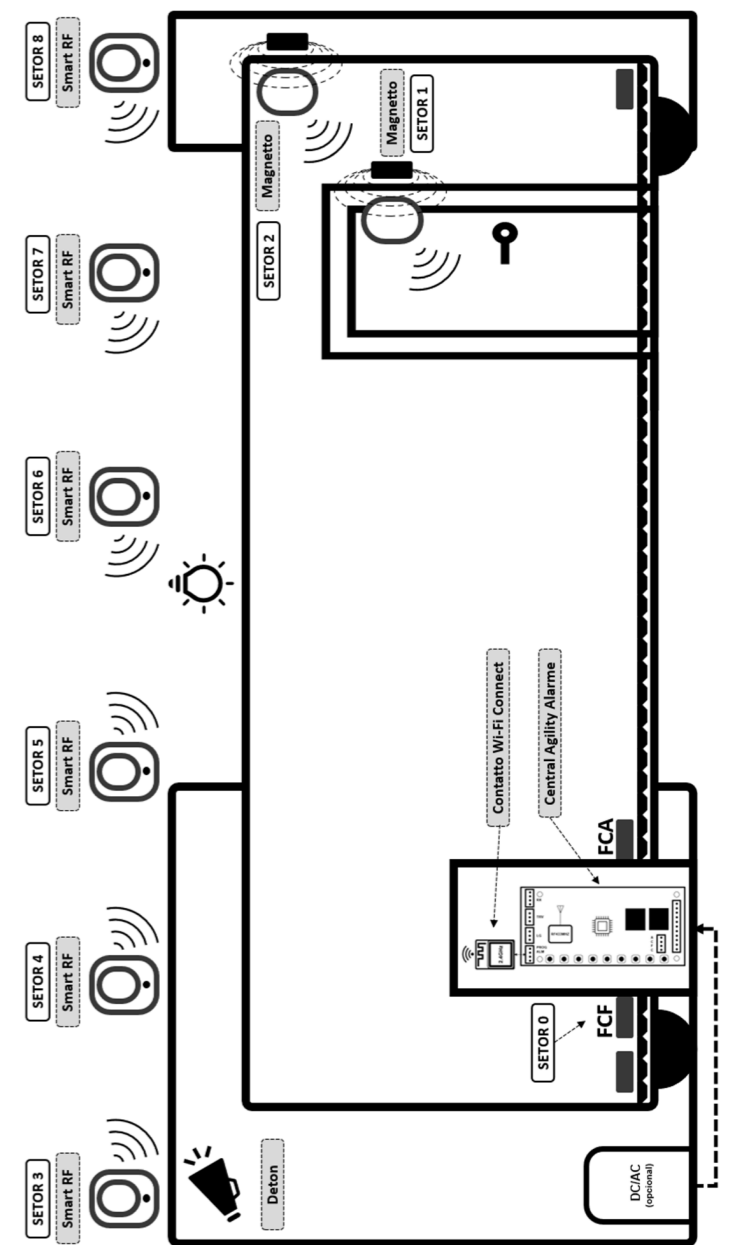
NOTA:

- Se for necessário executar somente a operação de apagar percurso, liberar o botão no item 5.
- A execução da operação de reconfiguração de fábrica, também apagará o percurso do portão.
- Ao executar a operação de apagar percurso, no próximo comando de abertura ou fechamento, a central irá automaticamente memorizar um novo percurso após primeiro ciclo completo do portão.

JUMPER F/R

Inverte o sentido de rotação do motor, o que é abertura passa a se tornar o fechamento e vice-versa, assim como também inverte a lógica dos sensores de fim de curso, FCA e FCF.

FUNÇÃO ALARME



Principais características:

- 1 Setor com fio [Fim Curso Fechamento – FCF]
- 8 Setores sem fio 433,92MHz [Magnetto e SmartRF]
- Seleção do botão transmissor ZAP4 como função Arme / Desarme
- Seleção do botão transmissor ZAP4 como função Arme Interno
- Substituição ou troca do dispositivo wireless do setor com defeito sem a necessidade de apagar e regravar todos os setores
- Tempo da sirene [1 minuto até 240 minutos]
- Tempo de saída para arme automático [1 segundo até 240 segundos]
- Saída trava como modulo PGM saída programável [Sirene, Retenção, Pulsado, 1 Pulso, 2 Pulsos, 3 Pulsos e Pulso para comando a distância]
- Programação individual para cada setor:
 - Setor ON / OFF
 - Modo Disparo (Instantâneo ou Temporizado [1 segundo até 240 segundos])
 - Contador Auto Anulável (OFF, Número Eventos [1 até 250])
 - Modo Auto Anulável (Disparo de Sirene ou Disparo do Sensor)
 - Arme Interno (ON, OFF)
- Ativar / Desativar modo silencioso do beep de aviso de armado quando portão está fechado, sendo:
 - Somente Luz Garagem
 - Luz Garagem + Sirene
 - Somente Sirene
- Função Botão Pânico configurável:
 - Habilitar / Desabilitar

- Seleção do botão de pânico no controle
 - Botões de acesso
 - Botão #1, Botão #2, Botão #3 ou Botão #4
- Ajuste do tempo para disparo do alarme de pânico [30seg até 10min]
- Ativar / Desativar modo silencioso do alarme de pânico
 - Somente WiFi
 - Somente Sirene
 - WiFi + Sirene
- Ação da tecla de pânico
 - Pulso=Somente Acesso Seguro
 - Pulso=Liga/Desliga Sirene e Tempo 3seg=Acesso Seguro
 - Pulso=Acesso Seguro e Tempo 3seg= Liga/Desliga Sirene
- Monitoramento e Reset das funções do pânico.
- Interface de comunicação com o dispositivo Contatto Wi-Fi Connect
- Programações realizadas pelo PROG
- Verificação das condições de funcionamento do alarme, setores e pânico pelo visor do PROG

NOTAS:

- 1) Função "alarme" está disponível apartir da versão 11.13 da central Agility. Caso a versão seja anterior e necessita utilizar a função "alarme", procure um distribuidor PPA mais proximo para atualização do firmware.
- 2) Quando o portão estiver fechado e a central ao receber um sinal do controle onde o botão tem a função de pânico, irá disparar simultaneamente o temporizador do pânico e acionamento do portão para abertura iniciando o ciclo de Acesso Seguro. Importante lembrar que o valor do tempo de retardo do pânico definido pelo usuário deverá ser maior que o tempo para completar ciclo de abertura / fechamento do portão, caso contrário irá disparar o sinal de pânico antes de completar o ciclo de fechamento do portão.
- 3) A central reconhece e trata o botão de pânico do controle como Pulso quando este botão é pressionado e liberado do controle entre os tempos de 0,5seg e 3 seg.
- 4) A central reconhece e trata o botão de pânico do controle como Tempo 3seg quando este botão é pressionado e mantido pressionado no controle acima do tempo de 3 seg.
- 5) Para configurar os parâmetros da função "alarme" é necessário que o portão esteja aberto.
- 6) Para maiores informações referente a função "alarme" consultar manual disponível no site.

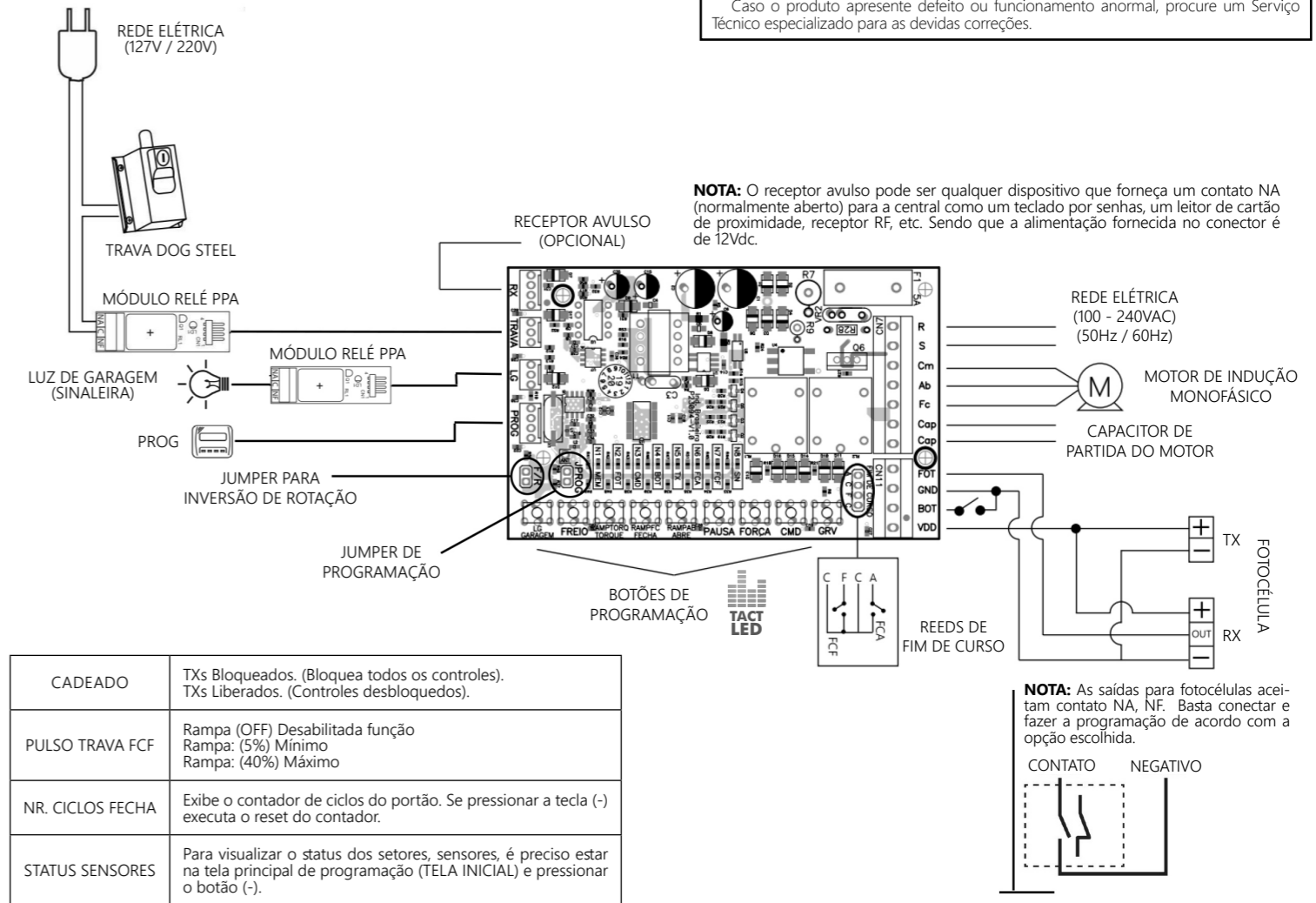
CONFIGURAÇÃO PELO PROGRAMADOR "PROG"

PROG: Permite realizar as configurações com mais precisão. Enquanto o PROG estiver na central, os comandos pela botoeira, o botão CMD e o receptor avulso, ficarão desativados para comandos de acionamento do motor na central. Somente o PROG consegue enviar comandos para abertura e fechamento do portão, com o botão (+) e também o transmissor cadastrado, se, estiver no tela principal de status dos sensores. Mantendo qualquer tecla pressionada do PROG, após 3 segundos, entrará no modo de auto-repetição da tecla pressionada, que deixará mais veloz os avanços das telas ou ajustes.

FUNÇÃO	PARÂMETROS
TELA INICIAL	Monitoramento dos sensores e dos periféricos da central: (FCA,-FCF,Botoeira,Fotocélula,Transmissor,Status da Central e Temporizadores (Luz de Garagem,Pausa e Trava)
GRAVAR TRANSMISSORES	Grava novos transmissores (controles) na central eletrônica. Para gravar basta pressionar o botão do transmissor, em seguida irá aparecer no PROG (+) Transmissor; nesse momento pressionar (+) do PROG. Exemplo: <ul style="list-style-type: none"> • GRAVAR TX [005] -> Total de transmissores gravados • REGISTRADO [003] -> Transmissor #3 foi gravado, ou • Já Cadastrado [003] -> Transmissor #3 já cadastrado • IDENTIFICAR TRANSMISSOR PERDIDO (Basta fazer o procedimento de gravar transmissor com o TX que foi encontrado e imediatamente aparecerá no prog a posição deste controle, facilitando a identificação do seu respectivo dono).
TEMPO PAUSA	<ul style="list-style-type: none"> • Semi-automático • Tempo para fechamento automático (0 segundos -> 240 segundos)
RAMPA FECHAMENTO	<ul style="list-style-type: none"> • 9 Níveis • Off (desligado) • 5% Mínimo • 40% Máximo
TORQUE RAMPA FC	<ul style="list-style-type: none"> • 9 Níveis • 20Hz (Mínimo) • TP10:5 (Máximo)
RAMPA ABERTURA	<ul style="list-style-type: none"> • 9 Níveis • Off (desligado) • 5% Mínimo • 40% Máximo
TORQUE RAMPA AB	<ul style="list-style-type: none"> • 9 Níveis • 20Hz (Mínimo) • TP10:5 (Máximo)
FORÇA	<ul style="list-style-type: none"> • 9 Níveis • 0 (Mínimo) • 8 (Máximo)
TEMPO LUZ GARAGEM	0 segundo -> 240 segundos.
COMANDO ABERTURA	<ul style="list-style-type: none"> • Sim (Habilitado) • Não (Desabilitado)
FREIO	<ul style="list-style-type: none"> • 9 Níveis • OFF (Desabilitado) • 500 ms (Máximo)
EXCLUIR TX	Exclui (apaga) todos os transmissores (controle) gravado na central eletrônica.
EXCLUIR TX INDIV	Para excluir controle (TX) individualmente é necessário selecionar a posição do controle que deseja excluir. Após escolher o controle, o tempo se inicia decrescente em 10seg. ate chegar em 0 seg. onde irá aparecer no prog: (+)Sim, junto com o controle selecionado. Basta pressionar o (+) que o controle será apagado individualmente.
CADEADO TX INDIV	Anula (e desanula) pelo tempo que for necessário de forma individual qualquer transmissor cadastrado escolhido
TRANSMISSOR	Protocolo de comunicação: <ul style="list-style-type: none"> • Cod. Rolante (PPA) • Cod. Fixo
PADRÃO DE FABRICA	Restaura todas as configurações para o padrão de fabrica.
IDIOMA	Seleciona tipo de idioma do programador (PROG): <ul style="list-style-type: none"> • Português • Inglês • Espanhol

RETARDO ABERTURA	Tempo de atraso da folha do portão. Tempo: 0 segundo -> 15 segundos.
COMANDO PAUSA	Ação do comando durante o tempo de pausa: <ul style="list-style-type: none"> • Recarga: Neste modo, se um comando for gerado durante a temporização para fechamento, a central interrompe a contagem e recomeça a contagem de tempo programado para fechar. • Fechamento: Neste modo, se um comando for gerado durante a temporização para fechamento, a central para a contagem e inicia o fechamento automaticamente após o comando recebido.
SENSOR FIM DE CURSO	Contato do sensor fim de curso: <ul style="list-style-type: none"> • NA (normalmente aberto) • NF (normalmente fechado)
CONTATO FOTO	Contato da fotocélula: <ul style="list-style-type: none"> • NA (normalmente aberto) • NF (normalmente fechado) • Pulsado (Pulsante)
PERCURSO / POSIÇÃO FIM DE CURSO	Para apagar o percurso gravado na central, é necessário executar a operação de apagar percurso, no próximo comando de abertura ou fechamento. A central irá automaticamente memorizar um novo percurso após o primeiro ciclo completo do portão. Para visualizar a posição do fim de curso, basta pressionar (+)Pos.
BOTOEIRA (CONTATO)	Contato botoeira: <ul style="list-style-type: none"> • NA (normalmente aberto) • NF (normalmente fechado)
BOTOEIRA (ABERTURA)	<ul style="list-style-type: none"> • Sim (habilita) • Não (desabilita)
FUNÇÃO ALARME	Para habilitar a função "alarme" e ter acesso ao menu de configurações do "alarme" é necessário "Habilitar" esta função. Caso não queria usar a função deixe "Desabilitado".
TX ARME / DESARME	Selecione o botão do transmissor para arme / desarme do setor da função alarme.
TX ARME INTERNO	Selecione o botão do transmissor para arme / desarme setor interno da função alarme.
GRAVA SENSOR	Para gravar o sensor,é preciso enviar o sinal do sensor para central. Quando aparecer na tela do PROG (+) Sinal Sensor, pressione (+) sensor gravado. Para saber se realmente gravou o sensor deverá realizar o mesmo processo de gravação e deverá aparecer na tela "Negado".
TROCA SENSOR	Para substituir o sensor é necessário estar na posição que será substituído; e realizar o processo de gravar sensor. Ex: 2:8, esta no setor do sensor 2, de 8 sensores disponíveis.
EXCLUIR SEM FIO	Exclui (apaga) todos os sensores gravado na central eletrônica.
TEMPO DE SIRENE	Determina o tempo (min.) em que a sirene ficará acionada após setor violado. (0 min. -> 240 min.)
TEMPO SAÍDA ARME	Determina o tempo (seg.) para armar o setor, ou seja, o setor será armado logo após esse tempo (seg.) determinado. (0 seg. -> 240 seg.)
MODO PGM TRV	<ul style="list-style-type: none"> • Sirene: aciona a sirene quando setor violado; • Retenção: Saida PGM fica retida, ou seja, acionada quando setor é violado; • Pulsado: Saida PGM entra em estado pulsante quando setor violado, com intervalo de 10 seg. ou seja, liga 10 seg. logo após desliga por 10 seg. • 1 pulso: Setor violado, irá pulsar uma vez com intervalo de 30seg. • 2 pulso: Setor violado, irá pulsar duas vezes com intervalos de 30seg. • 3 pulso: Setor violado, irá pulsar três vezes com intervalos de 30seg. • PULSO COMANDO TX: Neste modo de operação a central Agility Analógica Alarme fornece um pulso de comando para um transmissor de rádio frequência. <p>NOTA: Lembrando que o tempo pulsante esta interligado com o tempo de sirene determinado.</p>
SILENCIOSO ARM FCF	Após tempo de arme do alarme com o portão fechado, o aviso sonoro de beep da sirene pode ser silenciado ou não. As operações podem ser Luz Garagem, LG + Sirene ou somente Sirene.
BOTÃO PÂNICO	Seleciona qual botão terá a função de botão de pânico. (Botões de acesso, Botão#1, Botão#2, Botão#3 e Botão#4).
DISPARO PÂNICO	Seleciona o tempo para o disparo do alarme de pânico. (Tempo mínimo = 30min e tempo máximo = 10min)
SILÊNCIO PÂNICO	Seleciona a opção de modo silencioso do alarme de pânico (WiFi, Sirene ou WiFi + Sirene).
AÇÃO TECLA PÂNICO	Seleciona o tipo de ação a ser realizada pelo botão de pânico (Somente acesso seguro, Pulso = Liga/Desliga sirene e tempo 3 seg= acesso seguro ou pulso= acesso seguro e tempo 3 seg = Liga/desliga sirene).
STATUS PÂNICO	Monitoramento do tempo para disparo do pânico, estado da retenção do pânico e reset das funções do pânico.
PADRÃO FABRICA ALARME	Restaura todas as configurações para o padrão de fabrica, apenas função "alarme".
SELECIONAR SETOR	Seleciona o setor que deseja configurar individualmente as proximas funções. Ex: <ul style="list-style-type: none"> • FCF (fim de curso) • [08] sensores
SETOR ON/OFF	Habilita / Desabilita o setor selecionado
MODO DISPARO	Seleciona o modo de disparo do setor selecionado podendo ser: <ul style="list-style-type: none"> • Instantaneo: disparo instantaneo • Temporizado (1 seg. -> 240 seg.): conta o tempo definido e logo após dispara.
CNT AUTONULO	Função onde anula o setor a partir do numero de eventos determinado. <ul style="list-style-type: none"> • AutoAnulavel OFF: Função desabilitada; • Nr. Eventos: numero de eventos do setor selecionado (1-> 250).
MODO AUTONULO	Tipos de disparo: <ul style="list-style-type: none"> • Disparo sirene • Disparo sensor

ARME INTERNO	Arme o setor selecionado individualmente como interno, sendo: <ul style="list-style-type: none"> • Sim: setor interno armado • Não: setor interno desarmado
TESTE BOTÃO TX	Para testar o botão do transmissor, basta pressionar o botão que deseja. Em seguida, na tela do PROG mostrará a posição do botão pressionado.
PEDESTRE (HABILITADO)	Habilita / Desabilita função pedestre (abertura parcial do portão)
PEDESTRE (ABERTURA)	Determina a distância de abertura do portão em (%) <ul style="list-style-type: none"> • 5% Mínimo • 40% Máxima
PEDESTRE (BOTOEIRA)	Habilita contato da botoeira (BOT), como função pedestre.
TX PEDESTRE	Seleciona botão do transmissor para função pedestre.
FOTO SEG. (FECHAMENTO)	Função fotocélula seguidora no fechamento, sendo: <ul style="list-style-type: none"> • Desativada (não habilitada) • Tempo (1 seg. -> 240 seg.)



TERMO DE GARANTIA

Motoppar da Amazônia Indústria e Comércio de Eletrônicos Ltda, inscrita no CNPJ nº 09.084.119/0001-64, localizada na Av. Açai nº 875, Distrito Industrial I, Manaus/AM, CEP 69075-904, fabricante dos produtos PPA, garante este aparelho contra defeitos de projetos, fabricação, montagem e/ou solidariamente em decorrência de vícios de qualidade do material que o torne impróprio ou inadequado ao consumo a que se destina, pelo prazo legal de 90 (noventa) dias da data da aquisição, desde que observadas as orientações de instalação descritas no manual de instruções.

Por consequência da credibilidade e da confiança depositada nos produtos PPA, acrescentamos ao prazo acima mais 275 dias, atingindo o total de 1 (um) ano, igualmente contados da data de aquisição a ser comprovada pelo consumidor através do comprovante de compra (Nota Fiscal).

Em caso de defeito, no período da garantia, a responsabilidade da PPA fica restrita ao conserto ou substituição do aparelho de sua fabricação, nas seguintes condições:

1. O conserto e reajuste dos equipamentos só poderão ser realizados pela Assistência Técnica da PPA, que está habilitado a abrir, remover, substituir peças ou componentes, bem como reparar os defeitos cobertos pela garantia, sendo que, a não observação deste e qualquer utilização de peças não originais constantes no uso, acarretará a renúncia deste termo por parte do consumidor;
2. A garantia não se estenderá aos acessórios como cabos, kit de parafusos, suportes de fixação, fontes, etc.;
3. Despesas de embalagem, transporte e reinstalação do produto ficam exclusivamente por conta do consumidor;
4. O equipamento deverá ser enviado diretamente a Empresa responsável pela venda representante da fabricante, através do endereço constante da nota fiscal de compra, devidamente acondicionado evitando-se assim, a perda da garantia;
5. No tempo adicional de 275 dias, serão cobradas as visitas técnicas nas localidades onde não existam serviços autorizados. As despesas de transporte do aparelho e/ou técnico correm por conta do proprietário consumidor e
6. A substituição ou conserto do equipamento não prorroga o prazo de garantia.

Esta garantia perderá seus efeitos se o produto:

1. Sofrer danos provocados por agentes da natureza, como descargas atmosféricas, inundações, incêndios, desabamentos e etc.;
2. For instalado em rede elétrica imprópria ou mesmo em desacordo com quaisquer das instruções de instalação expostas no manual;
3. Defeitos causados por quedas, pancadas ou qualquer outro acidente de ordem física;
4. Por violação do equipamento ou tentativa de conserto por pessoal não autorizado;
5. Não for empregado ao fim que se destina;
6. Não for utilizado em condições normais;
7. Sofrer danos provocados por acessórios ou equipamentos acoplados ao produto.

Recomendação:
 Recomendamos a instalação e manutenção do produto pelo serviço técnico especializado PPA.
 Caso o produto apresente defeito ou funcionamento anormal, procure um Serviço Técnico especializado para as devidas correções.